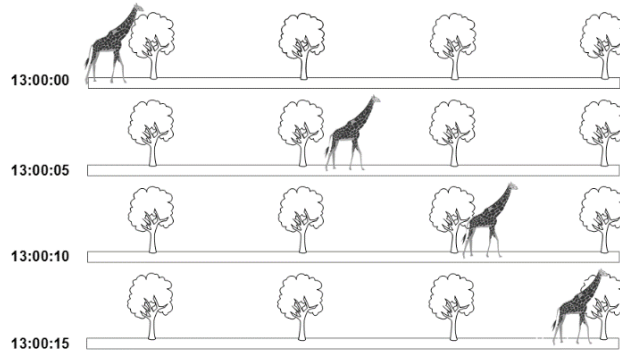


НЭГДҮГЭЭР ХЭСЭГ

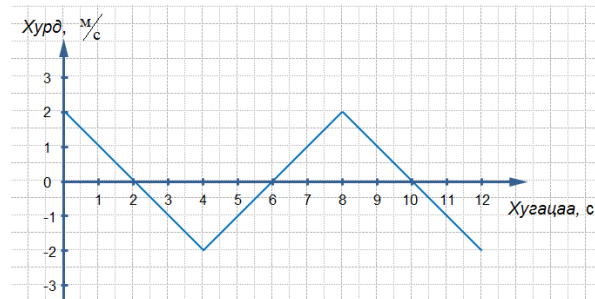
Санамж: Дараах даалгаврууд нь 5 сонгох хариулттай. Тэдгээрийн нэг зөв хариултыг сонгож хариултын хуудсанд будаж тэмдэглээрэй. Нийт 46 сонгох даалгавар 76 оноотой. Амжилт хүсье.

1. Амьтны хүрээлэнгийн хөдөлгөөнгүй бэхлэгдсэн камер явж буй анаашны зургийг хугацааны дараах агшнуудад авчээ. Зургаас харахад анааш ямар хөдөлгөөн хийсэн байна вэ? (1 оноо)

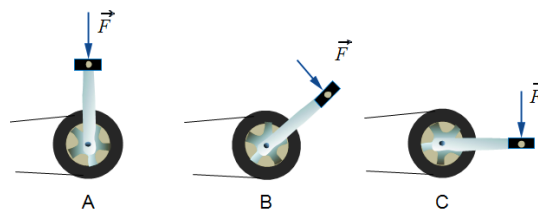


- A. Тайван В. Жигд С. Хурдсах D. Удаашрах E. Тогтмол

2. Биеийн хурд-хугацаанаас хамаарах хамаарлыг графикт өгөв. Биеийн [0-10] с хугацаанд явсан зам ба шилжилт хэд вэ? (2 оноо)

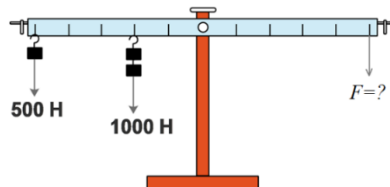


- A. 8 м, 8 м В. 12 м, 12 м С. 6 м, 6 м D. 12 м, 0 м E. 10 м, 2 м
3. Зурагт өгөгдсөн дараах гурван байрлалд унадаг дугуйн дөрөөнд үйлчлэх хүчний моментуудын хэмжээг жишнэ үү. Дөрөөнд үйлчлэх хүчний хэмжээ ижил. (2 оноо)

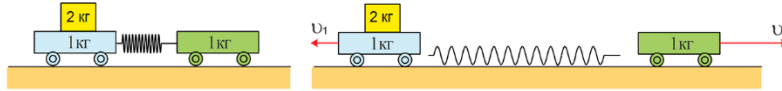


- A. $M_A < M_B < M_C$ В. $M_A > M_B > M_C$ С. $M_A = M_B = M_C$ D. $M_A < M_B = M_C$ E. $M_A > M_B = M_C$

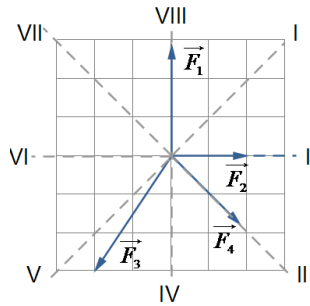
4. Зурагт үзүүлсэн хөшүүргийг тэнцвэртэй байлгах F хүчний хэмжээ хэд вэ? (2 оноо)



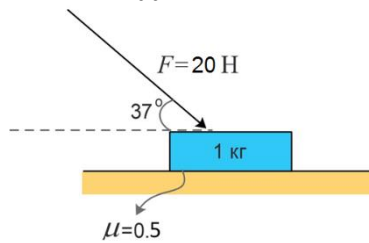
- A. 2500 Н B. 1500 Н C. 2250 Н D. 4500 Н E. 900 Н
5. Ачаатай ачаагүй хоёр тэргэнцрээр зурагт үзүүлснээр пүршийг шахаж, тайван байлгаж байгаад суллах үед ачаатай тэргэнцэр v_1 хурдтай, ачаагүй тэргэнцэр v_2 хурдтай хөдлөв. Тэргэнцрүүдийн хурдны харьцаа $\frac{v_2}{v_1}$ -г ол. (2 оноо)



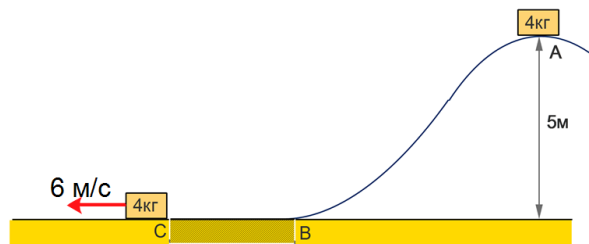
- A. 1.5 B. 0.5 C. 3 D. 1 E. 0.3
6. Зурагт өгөгдсөн $\vec{F}_1, \vec{F}_2, \vec{F}_3, \vec{F}_4$ хүчнүүдийн нийлбэр хүчний чиглэл аль нь вэ? (1 оноо)



- A. VII B. III C. VI D. II E. VIII
7. $m = 1$ кг масстай биед $F = 20$ Н хүч зурагт үзүүлснээр үйлчилнэ. Үрэлтийн коэффициент $\mu = 0.5$ бол үрэлтийн хүчний хэмжээг олно уу. $\sin 37^\circ = 0.6, \cos 37^\circ = 0.8$ / (2 оноо)

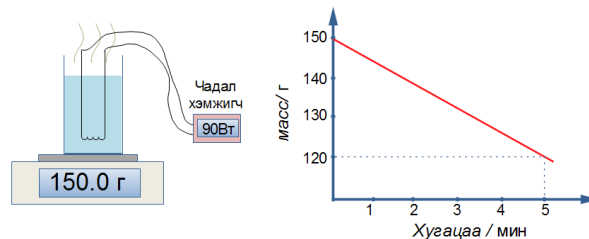


- A. 13 Н B. 10 Н C. 6 Н D. 11 Н E. 12 Н
8. $m = 4$ кг масстай бие А цэгээс анхны хурдгүй хөдлөв. Бие В цэгээс С цэгийн хооронд үрэлттэй хэсгээр яваад /замын бусад хэсэг үрэлттгүй/ гарахад хурд нь $v = 6$ м/с болов. Замын үрэлттэй хэсэг дээр энергийн хэдэн хувийг алдсан бэ? (2 оноо)



- A. 50% B. 36% C. 80% D. 20% E. 64%
9. $m = 36$ кг масстай, $v = 1 \frac{M}{c}$ хурдтай гулсах чарганы хөдөлгөөний тоо хэмжээг ол. (1 оноо)
 A. $36 \text{ кг} \cdot \frac{M}{c}$ B. $10 \text{ кг} \cdot \frac{M}{c}$ C. $18 \text{ кг} \cdot \frac{M}{c}$ D. $35 \text{ кг} \cdot \frac{M}{c}$ E. $37 \text{ кг} \cdot \frac{M}{c}$
10. $v_1 = 300 \frac{M}{c}$ хурдтай сум замдаа таарсан банзыг нэвтрэн гарахад хурд нь $v_2 = 200 \frac{M}{c}$ болсон бол банзыг нэвтрэхдээ сумны хийсэн ажил хэд вэ? Сумны масс $m = 10$ г. (2 оноо)
 A. 450 Ж B. 200 Ж C. 900 Ж D. 250 Ж E. 400 Ж

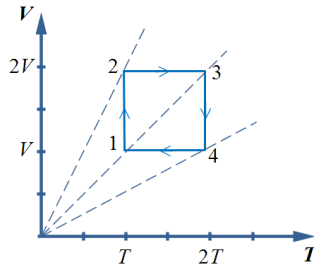
11. Ватт нэгжийг СИ системийн үндсэн нэгжээр илэрхийлнэ үү. (1 оноо)
 А. $\text{кг} \cdot \frac{\text{м}^2}{\text{с}^2}$ В. Ж/с С. $\text{кг} \cdot \frac{\text{м}^2}{\text{с}^3}$ Д. $\text{кг} \cdot \frac{\text{м}}{\text{с}^2}$ Е. $\text{Н} \cdot \frac{\text{м}}{\text{с}}$
12. Өргөгч кран $m = 300$ кг масстай ачааг эгц дээш нь $v = 3$ м/с тогтмол хурдтайгаар өргөж байсан бол түүний чадлыг олно уу? (1 оноо)
 А. 0.1 кВт В. 4.5 кВт С. 1.35 кВт Д. 0.9 кВт Е. 9 кВт
13. Дулаан тэлэлттэй холбоотой дараах дүгнэлтүүдээс аль нь зөв бэ? (1 оноо)
 А. Бие тэлэхэд молекулын хэмжээ томордог.
 В. Шугаман тэлэлт нь бодисын төрлөөс хамаардаггүй.
 С. Шингэн халахаараа агшдаг.
 Д. Шугаман тэлэлтийн хэмжээ нь анхны уртаас хамаардаг.
 Е. Эзлэхүүн тэлэлтийн коэффициентийг $\beta = 2\alpha$ гэж тооцоолно. / α нь шугаман тэлэлтийн коэффициент/
14. Ус буцлах үед температур өөрчлөгддөггүй шалтгаан нь юу вэ? (1 оноо)
 А. Усны дулаан багтаамж их учир.
 В. Ус температур багатай учир гаднаас авсан энерги нь түүнийг халаахад зарцуулагдана.
 С. Ус буцлах үед гаднаас өгсөн энергийг уур болж байгаа хурд ихтэй молекулууд авдаг.
 Д. Усны молекул ууршилтаар энергээ алдаж байдаг.
 Е. Ус ууршихдаа гаднаас дулаан авдаггүй учраас.
15. $C_1 > C_2 > C_3$ дулаан багтаамжтай гурван биед ижил дулаан өгөв. Температурын өөрчлөлтүүдийг жишнэ үү. (2 оноо)
 А. $\Delta t_1^0 > \Delta t_2^0 > \Delta t_3^0$ В. $\Delta t_1^0 < \Delta t_2^0 < \Delta t_3^0$ С. $\Delta t_1^0 = \Delta t_2^0 = \Delta t_3^0$
 Д. $\Delta t_1^0 = \Delta t_2^0 < \Delta t_3^0$ Е. $\Delta t_1^0 < \Delta t_2^0 = \Delta t_3^0$
16. Сурагч нэгэн шингэний ууршилтын хувийн дулааныг тодорхойлох туршилт хийжээ. Туршилт хийхдээ тогтмол 90 Вт чадалтай халаагуур ашиглан ууршилт явуулж, шингэний массыг хугацаанаас хамааруулан электрон жингээр хэмжсэн байна. Туршилтын үр дүнг графикт өгөв. Халаагчийн дулаан нь зөвхөн ууршилт явуулна гэж үзээд шингэний ууршилтын хувийн дулааныг тодорхойл. (2 оноо)



- А. $9 \cdot 10^6$ Ж/кг В. $2.3 \cdot 10^6$ Ж/кг С. $1.8 \cdot 10^2$ Ж/кг Д. $0.9 \cdot 10^6$ Ж/кг Е. $15 \cdot 10^3$ Ж/кг
17. Идеал хийн даралтыг нь 3 дахин багасгаж, молекулуудын дундаж квадратлаг хурдыг 6 дахин ихэсгэвэл концентраци нь яаж өөрчлөгдөх вэ? (1 оноо)
 А. 2 дахин өснө. В. 36 дахин багасна. С. 18 дахин багасна.
 Д. 18 дахин өснө. Е. 108 дахин багасна.
18. Хий P_0 ; V_0 ; T_0 параметрүүдтэй төлөвт оршино. Эзлэхүүнийг нь 2 дахин багасгаж, температурыг нь 2 дахин ихэсгэвэл ямар параметрүүдтэй төлөвт орох вэ? (1 оноо)
 А. $2P_0$; $\frac{V_0}{2}$; $2T_0$ В. $\frac{P_0}{4}$; $\frac{V_0}{2}$; $2T_0$ С. P_0 ; V_0 ; T_0 Д. $4P_0$; $\frac{V_0}{2}$; $2T_0$ Е. P_0 ; $\frac{V_0}{2}$; $2T_0$
19. 0 °C температурт 50 м урттай байсан ширэмний урт 30 °C температурт ямар хэмжээгээр өөрчлөгдөх вэ? Ширэмний шугаман тэлэлтийн коэффициент $\alpha = 0.01 \frac{\text{мм}}{\text{м}^\circ\text{C}}$ болно. (2 оноо)

- A. 15 мм B. 0.5 мм C. 150 мм D. 0.006 мм E. 1.5 мм

20. Зурагт өгөгдсөн цикл процессын 1, 2, 3, 4 төлвүүдэд харгалзах даралтуудыг жишнэ үү. Цикл процессын явцад хийн молийн тоо хэмжээ өөрчлөгдөхгүй. (2 оноо)



- A. $P_2 < P_1 = P_3 < P_4$ B. $P_1 = P_4 > P_3 = P_2$ C. $P_1 < P_2 < P_3 < P_4$ D. $P_4 = P_3 < P_1 = P_2$ E. $P_2 > P_1 = P_3 > P_4$

21. 27 °C температуртай, 560 г масстай азотын хий 0.831 м³ эзлэхүүнтэй саванд байна. Азотын моль масс 28 г/моль бол хийн савны хананд учруулах даралтыг ол. (2 оноо)

- A. 60 кПа B. 6 кПа C. 100 кПа D. 5.4 кПа E. 54 кПа

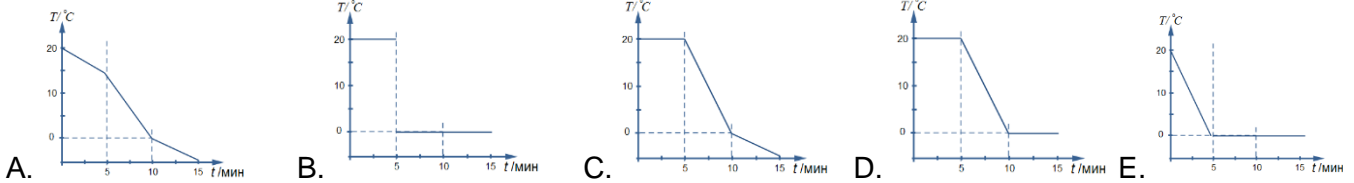
22. Тасалгааны температурт байгаа усанд термометр хийн 15 минут ажиглалт хийв. Эхний 5 минут хүртэл усанд мөс хийгээгүй байв. 5 дахь минутад мөс хийхэд 10 минут хүртэл дулааны тэнцвэр тогтоогүй. Дулааны тэнцвэр тогтох үед мөс үлдсэн байв. Аль график нь энэ термометрийн заалтыг харуулах вэ? Орчинтой дулаан солилцохгүй гэж үзнэ үү. (2 оноо)



туршилт эхлэхэд

5 минутын дараа

10 минутын дараа



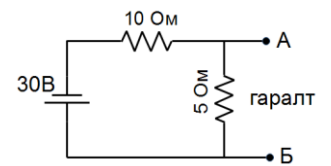
23. 30 °C температуртай, 1 л-ийн багтаамжтай металл саванд буцлах температурт буй усыг дүүртэл хийв. Дулааны тэнцвэр 90 °C температурт тогтсон бол савны дулаан багтаамжийг олно уу.

Орчинтой дулаан солилцоогүй гэж үз. Усны хувийн дулаан багтаамж $4.2 \frac{\text{кЖ}}{\text{кг}^\circ\text{C}}$ (2 оноо)

- A. 6300 Ж/°C B. 0.7 Ж/°C C. 126 Ж/°C D. 350 Ж/°C E. 700 Ж/°C

24-25 даалгаврын өгөгдөл:

$R_1 = 10 \text{ Ом}, R_2 = 5 \text{ Ом}$ эсэргүүцэлтэй резисторуудаас тогтох хүчдэл хуваагч хэлхээний оролтод $V = 30 \text{ В}$ хүчдэлтэй тэжээл үүсгэгч залгав. Тэжээл үүсгэгчийн дотоод эсэргүүцлийг тооцохгүй.



24. Хэлхээний хүчдэл хуваагчийн коэффициент K -г олно уу. $K = \frac{R_2}{R_1 + R_2}$

(1 оноо)

- A. $\frac{3}{2}$ B. $\frac{1}{2}$ C. $\frac{1}{3}$ D. $\frac{2}{3}$ E. 2

25. Хүчдэл хуваагч хэлхээний гаралтын хүчдэл V_{AB} -г тооцоолно уу.

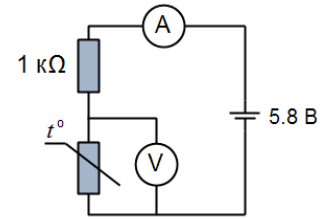
(1 оноо)

- A. 15 В B. 10 В C. 20 В D. 18 В E. 9 В

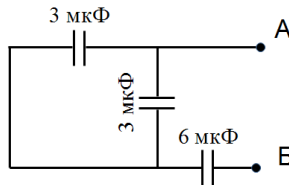
26-27 даалгаврын өгөгдөл:

Температур мэдрэгч хэлхээ болон терморезисторын эсэргүүцэл температураас хамаарах хүснэгт өгөгдөв. Температур мэдрэгч хэлхээний амперметрийн заалт $I = 4$ мА, батарейн хүчдэл $V = 5.8$ В. Батарейн дотоод эсэргүүцлийг тооцохгүй.

$t, ^\circ\text{C}$	R, Ω	$t, ^\circ\text{C}$	R, Ω
0	6200	50	830
5	4900	60	600
10	3900	70	450
20	2600	80	330
30	1750	90	240



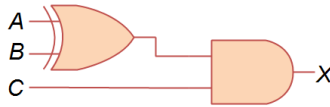
26. Дээрх өгөгдлийг ашиглан тооцоолоход мэдрэгч хэлхээ нь температуртай орчинд байсан. (2 оноо)
 A. 60°C B. 50°C C. 35°C D. 70°C E. 10°C
27. Температур мэдрэгч хэлхээний вольтметр зааж байсан. (2 оноо)
 A. 3.6 В B. 5.8 В C. 1.2 В D. 3 В E. 1.8 В
28. Дараах конденсаторуудын ерөнхий багтаамж $C_{\text{АБ}}$ -г олно уу. (2 оноо)



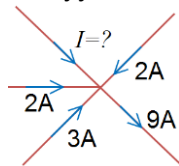
- A. 3 мкФ B. 1.5 мкФ C. 4.5 мкФ D. 2 мкФ E. 9 мкФ
29. Дараах тэмдэглэгээ нь аль логик үйлдлийг илэрхийлэх вэ? (1 оноо)



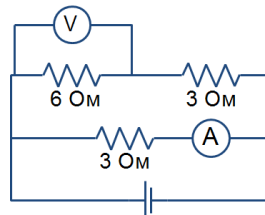
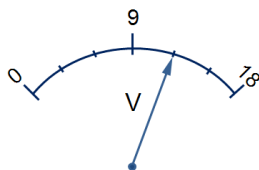
- A. NOT B. XOR C. OR D. AND E. NAND
30. Дараах логик хэлхээнд тохирсон илэрхийлэл аль нь вэ? (2 оноо)



- A. $X = A + B \cdot C$ B. $X = A \cdot B + C$ C. $X = (A + B) \cdot C$ D. $X = (A + B) \oplus C$ E. $X = (A \oplus B) \cdot C$
31. Цахилгаан хэлхээний зангилаанд орж байгаа болон гарч байгаа гүйдлийн хүчнүүдийг зурагт өгөв. Үл мэдэгдэх гүйдлийн хэмжээг олно уу? (1 оноо)



- A. 3 А B. 6 А C. 2 А D. 5 А E. 8 А
32. Дараах хэлхээний вольтметрийн заалтыг зурагт өгөв. Хэлхээний амперметрийн заалт хэд байх вэ? (2 оноо)



A. 4 А

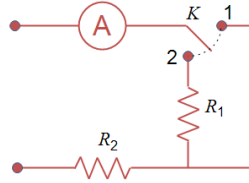
B. 1А

C. 2 А

D. 6 А

E. 3 А

33. Хэлхээг 12 В-ын хүчдэлд холбожээ. Амперметр нь К-түлхүүр 1-р байрлалд байхад 4 А, 2-р байрлалд байхад 1 А зааж байв. R_1 ба R_2 эсэргүүцлийн хэмжээг ол. (2 оноо)

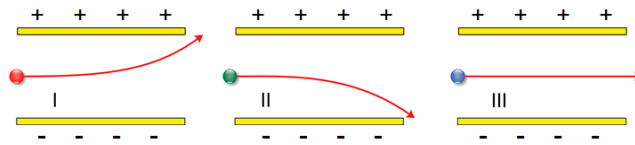


- A. $R_1 = 6 \text{ Ом}; R_2 = 6 \text{ Ом}$
D. $R_1 = 6 \text{ Ом}; R_2 = 3 \text{ Ом}$

- B. $R_1 = 3 \text{ Ом}; R_2 = 9 \text{ Ом}$
E. $R_1 = 9 \text{ Ом}; R_2 = 3 \text{ Ом}$

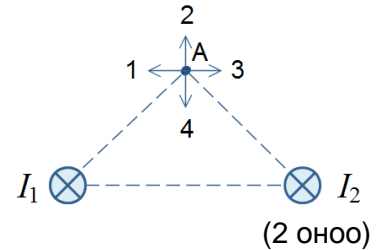
- C. $R_1 = 3 \text{ Ом}; R_2 = 3 \text{ Ом}$

34. Цэнэглэгдсэн конденсаторын дундуур хөдлөх I, II, III гурван бөөмийн траекторыг зурагт үзүүлэв. Бөөмийн цэнэгийн талаар та юу хэлэх вэ? (2 оноо)



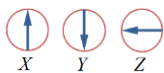
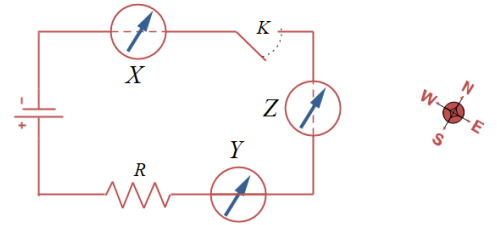
- A. I - бөөм сөрөг, II - бөөм эерэг, III - бөөм цахилгаан саармаг
B. I - бөөм цахилгаан саармаг, II - бөөм сөрөг, III - бөөм эерэг
C. I - бөөм сөрөг, II - бөөм сөрөг, III - бөөм цахилгаан саармаг
D. I - бөөм эерэг, II - бөөм цахилгаан саармаг, III - бөөм сөрөг
E. I - бөөм эерэг, II - бөөм сөрөг, III - бөөм цахилгаан саармаг

35. Зургийн хавтгайд перпендикуляр байрласан хязгааргүй урт параллел хоёр шулуун дамжуулагчийг үзүүлэв. Хэрэв $I_1 = I_2$ бол А цэгт соронзон индукцийн векторын чиглэл аль нь вэ? А цэг хоёр дамжуулагчаас ижил зайд байна.

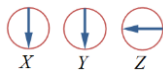


- A. 4 B. 1 C. 2 D. 3 E. $\vec{B} = 0$

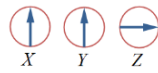
36. Цахилгаан хэлхээ ба луужингийн байрлалыг зургаар үзүүлжээ. X ба Z – луужингуудыг дамжуулагч утасны дээр, харин Y – луужинг дамжуулагч утасны доор байрлуулсан байв. К – түлхүүрийг залгахад луужингуудын заалтыг дараах тохиолдлуудын алинд нь зөв дүрсэлсэн байна вэ?



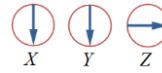
A.



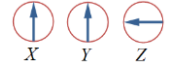
B.



C.



D.



E.

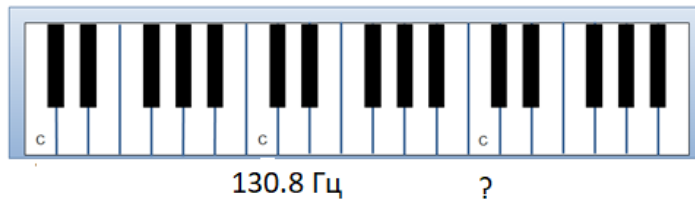
37. Пүршин дүүжингийн ачааны массыг 4 дахин багасгавал хэлбэлзлийн үе хэрхэн өөрчлөгдөх вэ? (1 оноо)

- A. 2 дахин ихэснэ. B. 2 дахин багасна. C. Хэлбэлзлийн үе массаас хамаарахгүй.
D. 4 дахин ихэснэ. E. 4 дахин багасна.

38. Механик долгионтой холбоотой дүгнэлтүүдээс аль нь **зөв** бэ? (1 оноо)

- A. Агаарт дуу тарах хурд температураас хамаардаггүй.
B. Механик долгион ямар ч орчинд тархана.
C. Бүх долгионууд орчны нэг цэгт уулзахдаа нэг нь нөгөөгөө дэмжих буюу сулруулна.
D. Хөндлөн ба тууш долгион бодисын харимхай чанартай холбоотой.
E. Долгион тархахад бодис зөөгддөг.

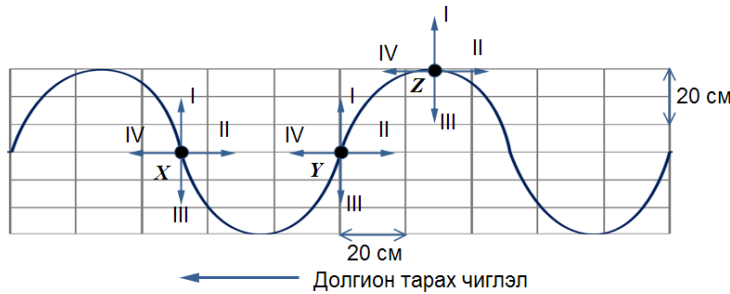
39. Хоорондоо нэг нэг октавын зөрүүтэй **До** нотны гурван товчлуурыг зурагт С үсгээр тэмдэглэсэн байна. Голын **До** нот нь 130.8 Гц давтамжтай бол нэг октав дээшилсэн дараагийн **До** нотны давтамж нь хэд вэ? (1 оноо)



- A. 1046.4 Гц B. 130.8 Гц C. 65.4 Гц D. 523.2 Гц E. 261.6 Гц

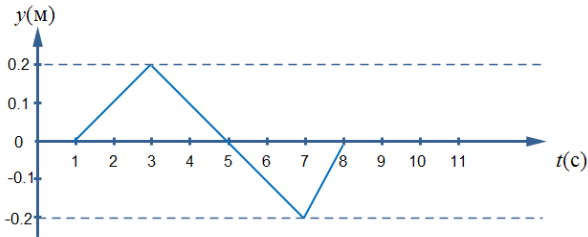
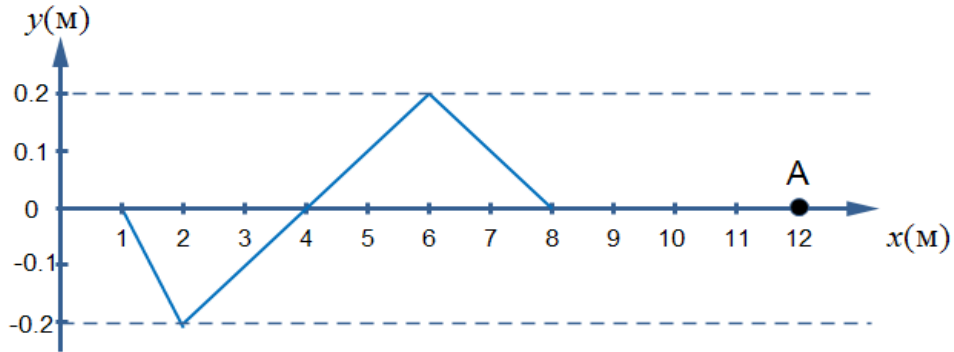
40-42 даалгаврын өгөгдөл:

Уран сайхны гимнастикийн тамирчны туузат үзүүлбэрийн үед туузанд тарж буй долгионы хэсгийг зурагт өгөв.

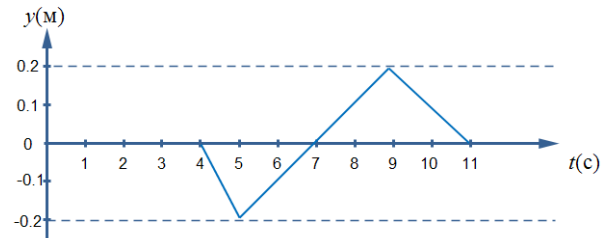


40. Зурагт өгсөн өгөгдлийг ашиглан туузанд тарах долгионы далайцыг тодорхойлно уу. (2 оноо)
 A. 30 см B. 10 см C. 15 см D. 20 см E. 25 см
41. Зурагт өгсөн өгөгдлийг ашиглан туузанд тарах долгионы уртыг тодорхойлно уу. (2 оноо)
 A. 20 см B. 25 см C. 50 см D. 100 см E. 30 см
42. Туузанд долгион зүүн гар тийш тарах бол X, Y, Z цэгүүд аль чигт шилжих вэ? (2 оноо)
 A. X – III, Y – I, Z – I B. X – IV, Y – IV, Z – IV C. X – III, Y – I, Z – III
 D. X – I, Y – III, Z – III E. X – I, Y – II, Z – III
43. Усны давалгаа 10 с тутамд 20 удаа эргийг мөргөнө. Давалгаа хоорондын зай 2 м бол долгион тарах хурдыг ол. (2 оноо)
 A. 0.2 М/с B. 2 М/с C. 1 М/с D. 0.4 М/с E. 4 М/с
44. Хэлбэлзлүүдийн хувьд зөв харгалзаа тогтооно уу. (2 оноо)
1. Унтрах хэлбэлзэл a. Хэлбэлзлийн энерги нь хадгалагдана.
 2. Авто хэлбэлзэл b. Энерги нь орчинд алдагдана.
 3. Албадмал хэлбэлзэл c. Алдсан энергийг нь гаднаас тасралтгүй нөхөж өгнө.
 - d. Хагас үе тутамд энергийн алдагдлыг огцом нөхөж өгнө.
- A. 1c 2b 3a B. 1b 2c 3d C. 1a 2 d 3 c D. 1b 2d 3c E. 1b 2a 3d
45. $x = 0.04 \sin(\frac{\pi}{6}t + \frac{\pi}{2})$ см хуулиар хэлбэлзэх биеийн $t = 3$ с агшин дахь шилжилтийг олно уу. (2 оноо)
 A. 0 B. 0.04 см C. 0.02 см D. -0.04 см E. -0.02 см

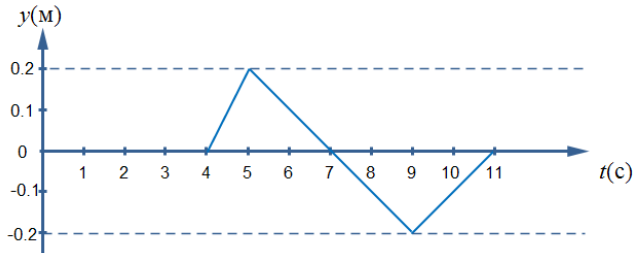
46. $v = 1 \text{ М/с}$ хурдтайгаар x тэнхлэгийн эерэг чиглэлд тарж буй пульс долгионы $t = 0$ агшин дахь хэлбэрийг зурагт өгөв. $x = 12 \text{ м}$ координаттай А цэгийн хэлбэлзлийн $y(t)$ график аль нь вэ? (2 оноо)



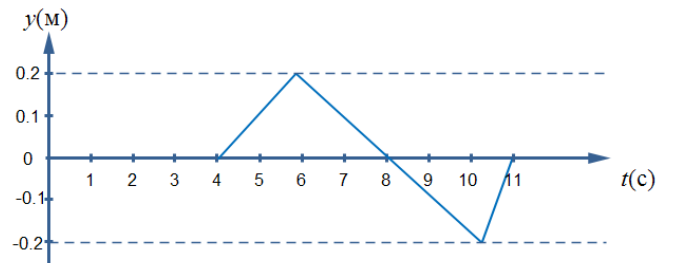
A.



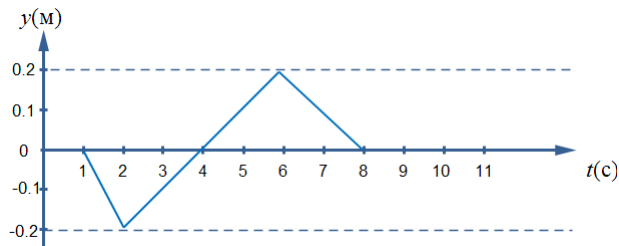
B.



C.



D.

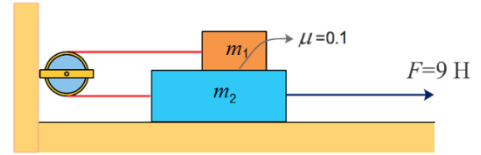


E.

ХОЁРДУГААР ХЭСЭГ

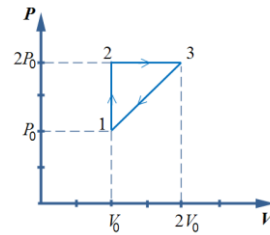
Хариултын хуудсаа үзнэ үү. Даалгавруудын (a,b,c,d,...) гэх мэт үсгүүдэд тохирох (1,2,3,4,5,6,7,8,9,0) ба (-) тэмдгээс сонгож, хариултын хуудсын харгалзах нүдийг будаж бөглөнө. Жишээ нь: [cd,e]=-1.2 гэвэл c= -, d=1, e=2 гэж харгалзуулна. (Жич: таслалын тэмдгийг үсгээр илэрхийлээгүй болно.)

2.1. $m_1 = 2$ кг, $m_2 = 3$ кг биеүдийг үл сунах хөнгөн утсаар холбон зурагт үзүүлснээр хананд бэхэлсэн үл хөдлөх эргэвч ашиглан хэвтээ, гөлгөр гадарга дээр давхарлан байрлуулжээ. Биеүдийн хоорондох гулсахын үрэлтийн коэффициент нь $\mu = 0.1$. Хүндийн хүчний хурдатгал $g = 10$ м/с², m_2 масстай биед $F = 9$ Н хүч зурагт үзүүлснээр хэвтээ чигт үйлчилнэ.



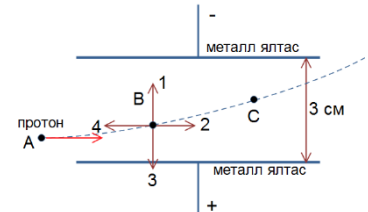
1. m_1 масстай биед үйлчлэх реакцийн хүч [ab] Н. (1 оноо)
2. Гадаргаас m_2 масстай биед үйлчлэх реакцийн хүч [cd] Н. (1 оноо)
3. m_1 масстай биед үйлчлэх гулсахын үрэлтийн хүч нь [e] Н. (1 оноо)
4. m_2 масстай биед үйлчлэх гулсахын үрэлтийн хүч нь [f] Н. (1 оноо)
5. m_1 ба m_2 масстай биесийн хурдатгал [g] м/с². (1 оноо)
6. m_1 ба m_2 масстай биесийг холбосон утасны татах хүчний хэмжээ [h] Н байна. (1 оноо)

2.2. Зурагт нэг атомт идеал хийн 1-2-3-1 цикл процессыг $P - V$ диаграмм дээр үзүүлсэн байна. 1-р төлөвт харгалзах даралт нь $P_0 = 100$ кПа, эзлэхүүн нь $V_0 = 0.5$ м³.



1. 2-р төлвөөс 3-р төлөвт шилжихэд эзлэхүүний өөрчлөлт $\Delta V = [a \cdot b]$ м³. (1 оноо)
2. Нэг цикл д хийх ажил нь $A = [cd]$ к Жоуль. (2 оноо)
3. 1-р төлвийн дотоод энерги $U_1 = [ef]$ к Жоуль. (2 оноо)
4. 1-р төлвийн температурыг 2-р төлвийн температурт харьцуулбал $\frac{T_1}{T_2} = [g \cdot h]$ байна. (1 оноо)

2.3. Цэнэгтэй параллел металл ялтаснууд дундуур А цэгээс орсон протоны траекторыг зурагт өгөв. Протон В цэгт явахад цахилгаан орны зүгээс $F = 6.4 \cdot 10^{-17}$ Н хүчээр үйлчилж байв. Протоны цэнэг $q = +1.6 \cdot 10^{-19}$ Кл.



1. В цэг дээр цахилгаан орны зүгээс протонд үйлчлэх хүчний чиглэл [a]. (1 оноо)
2. С цэг дээр цахилгаан орны зүгээс протонд үйлчлэх хүч [b.c] $\cdot 10^{-17}$ Н. (1 оноо)
3. Ялтас хооронд үүссэн цахилгаан орны хүчлэг нь [def] $\frac{H}{Kл}$. (2 оноо)
4. Ялтаснуудын потенциалын зөрөө нь [gh] Вольт байна. (2 оноо)

2.4. $x = 0.25 \sin\left(4\pi t + \frac{\pi}{2}\right)$ хуулиар явагдах гармоник хэлбэлзэл өгөгдөв.

1. Гармоник хэлбэлзлийн анхны фаз $[\frac{\pi}{a}]$ рад. (1 оноо)
2. Гармоник хэлбэлзлийн үе [b.c] секунд (1 оноо)
3. Гармоник хэлбэлзлийн хурдны далайц [d.ef] $\frac{M}{c}$ (2 оноо)
4. Хэлбэлзлийн хурдатгалын далайц [g · π²] $\frac{M}{c^2}$ байна. (2 оноо)